

DIPTÈRES PSYCHODIDAE DE MORAVIE

par

F. VAILLANT

Faculté des Sciences de Grenoble (France)

Dans la bibliographie concernant les Psychodidae Psychodinae, ne figure, à ma connaissance, aucune mention de ces Diptères en Tchécoslovaquie. Plusieurs entomologistes se sont par contre intéressés aux insectes de cette sous-famille dans les pays limitrophes, notamment en Allemagne (H. J. Feuerborn, A. Thienemann et surtout H. F. Jung), en Hongrie (J. Szabó) et en Autriche (F. Vaillant).

Monsieur le Dr. J. Stehlik, chef de l'Institut de Biologie, a eu l'amabilité de m'envoyer pour l'étude une collection de Psychodidae Psychodinae capturés entre 1903 et 1919 en Moravie et appartenant au Museum Morave de Brno. Les représentants de 18 espèces figurent dans cette collection. L'une d'entre elles est nouvelle.

Psychoda alternata Say

Moravia bor.: Pradéd, VII. 1906, 1 ♂.

Moravia centr.: Brno—Kamený Mlýn, 1 ♀; Brno—Říčky, 1 ♀; Brno, 7. II. 1907, 1 ♀; Vranov u Brna, 1 ♀.

Dist.: cosmopolite.

Psychoda erminea Eaton

Moravia centr.: Brno—Černovice, 5. IX. 1918, 1 ♀.

Dist.: Europe occidentale, Algérie, Japon.

L'exemplaire étant un peu différent du type, j'en ai donné plusieurs figures (fig. 1h-1 et 2a).

Psychoda moravica n. sp.

Femelle (fig. Id-g). Vestiture brune. Yeux séparés par une distance égale à la largeur d'une facette et demi. Pont oculaire formé de 4 rangées de facettes. Les 15 articles antennaires ont les rapports de longueur suivants: 20. 15. 20. 20. 20. 19. 19. 19. 18. 18. 15. 10. 5. 5. Deux ascoides trifurqués sur chacun des

articles 3 et 4. Annes au palpe dans le rapport: 22. 21. 23. 32. La nervure R_5 aboutit à l'apex de l'aile, qui est aigu. Genitalia très particuliers; la plaque sous-génitale a, sur sa face dorsale, un stylet médian et 2 lobes latéraux incurvés. Longueur de l'aile: 1,6 mm.

Holotypus: 1 ♀, Pradéd, VIII. 1902.

Cette espèce se rapproche de *Ps. brevicornis* Tonnoir, de *Ps. setigera* Tonnoir, de *Ps. crassipennis* Tonnoir et de *Ps. phalaenoides* Linné par la forme des derniers articles antennaires, mais elle se distingue facilement des deux premières par le caractère suivant: les fourches R_2 , R_3 et M_1 , M_2 sont complètes à la base; elle se distingue des quatre espèces par la forme, très caractéristique, de la plaque sous-génitale et la longueur des cerques.

Psychoda obscura Tonnoir

Moravia centr.: Brno—Černovice, 13. VIII., 2 ♀♀ (fig. 1a-b).

Dist.: Europe occidentale, Allemagne, Hongrie, Roumanie.

Psychoda severini Tonnoir

Moravia centr.: Vranov u Brna, 14. VIII., 2 ♀♀; Brno, X. 1919, 1 ♀.

Dist.: cosmopolite.

Psychoda trinodeulosa Tonnoir

Moravia bor.: Pradéd, VIII. 1902, 1 ♀ (fig. 1c).

Dist.: Europe occidentale, Algérie.

Clytocerus ocellaris (Meigen)

Moravia centr.: Brno—Černovice, 11. VIII. 1916, 2 ♂♂; ibid. 4—5. IX. 1918, 1 ♂, 3 ♀♀; ibid., 13. VIII. 1919, 1 ♂, 1 ♀; Brno—Obřany, 12. VIII., 1 ♂.

Dist.: Europe occidentale, Allemagne, Suisse, Hongrie.

Les espèces européennes de *Clytocerus* se distinguent, chez le ♂, par la longueur relative du dististyle et par la forme de la plaque sus-génitale et de l'aedeagus. Avant examiné récemment l'exemplaire ♂ de *Clytocerus dali* Eaton du British Museum à Londres, je l'ai trouvé en tous points semblable à ceux de *Cl. ocellaris* de ma collection. Ceux du Museum de Brno ne s'en distinguent, semble-t-il, par aucun caractère important. Le *Cl. dali* de Londres a, sur l'un de ses cerco-podes, 11 rétinacles et, sur l'autre, 12. Trois *Cl. ocellaris* ♂♂ de Tchécoslovaquie examinés ont les nombres de rétinacles suivants: 8 et 10, 10 et 10, 12 et 13. Il est fort probable que *Cl. ocellaris* et *Cl. dali* sont synonymes. Toutefois, il m'a paru préférable de figurer (Fig. 2 b-d) en partie les genitalia d'un *Cl. ocellaris* provenant de Černovice.

Telmatoctopus auriculatus (Curtis)

Moravia centr.: Brno—Černovice, 2 ♂♂; ibid., IX. 1903, 1 ♂; ibid., 20. IV. 1914, 1 ♂; ibid., 31. VII. 1918, 1 ♂; ibid., 11. VIII. 1918, 2 ♂♂; Brno—Chřtice, VII. 1912, 1 ♀.

Dist.: Europe occidentale, Allemagne, Suisse, Hongrie, Roumanie.

Telmatoscopus fuscus (Macquart)

Moravia centr.: Brno-Mokrá Hora, 10. VI. 1914, 1 ♂
Distr.: Europe occidentale, Allemagne, Hongrie.

Telmatoscopus longicornis Tonnoir

Moravia centr.: Brno-Černovice, 1 ♀; ibid., 11. VIII. 1918, 2 ♂♂,
1 ♀; ibid., 13. VIII. 1919, 1 ♂.
Distr.: Europe occidentale, Hongrie.

Telmatoscopus notabilis Eaton

Moravia centr.: Brno-Černovice, 22. VIII., 1 ♂; ibid., 11. VIII.
1918, 1 ♀; ibid., 5. IX. 1918, 1 ♀; ibid., V. 1919, 1 ♂; ibid., 10.—11. VII. 1919,
4 ♂♂; Brno-Křálovo Pole, 1 ♂.
Distr.: Europe occidentale, Allemagne, Hongrie, Roumanie.

Pericoma canescens (Meigen)

Moravia centr.: Brno-Černovice, 1 ♂, 1 ♀; ibid., IX. 1903, 2 ♂♂.
Distr.: Europe occidentale, Allemagne, Hongrie, Roumanie.

Pericoma fallax Eaton

Moravia centr.: Brno-Obřany, 12. VIII., 1 ♂; Vranov u Brna, 14.
VIII., 1 ♀.
Moravia bor.: Pradéd, VI. 1906, 1 ♂.

Distr.: Europe occidentale, de la Lapponie à l'Espagne, Hongrie.

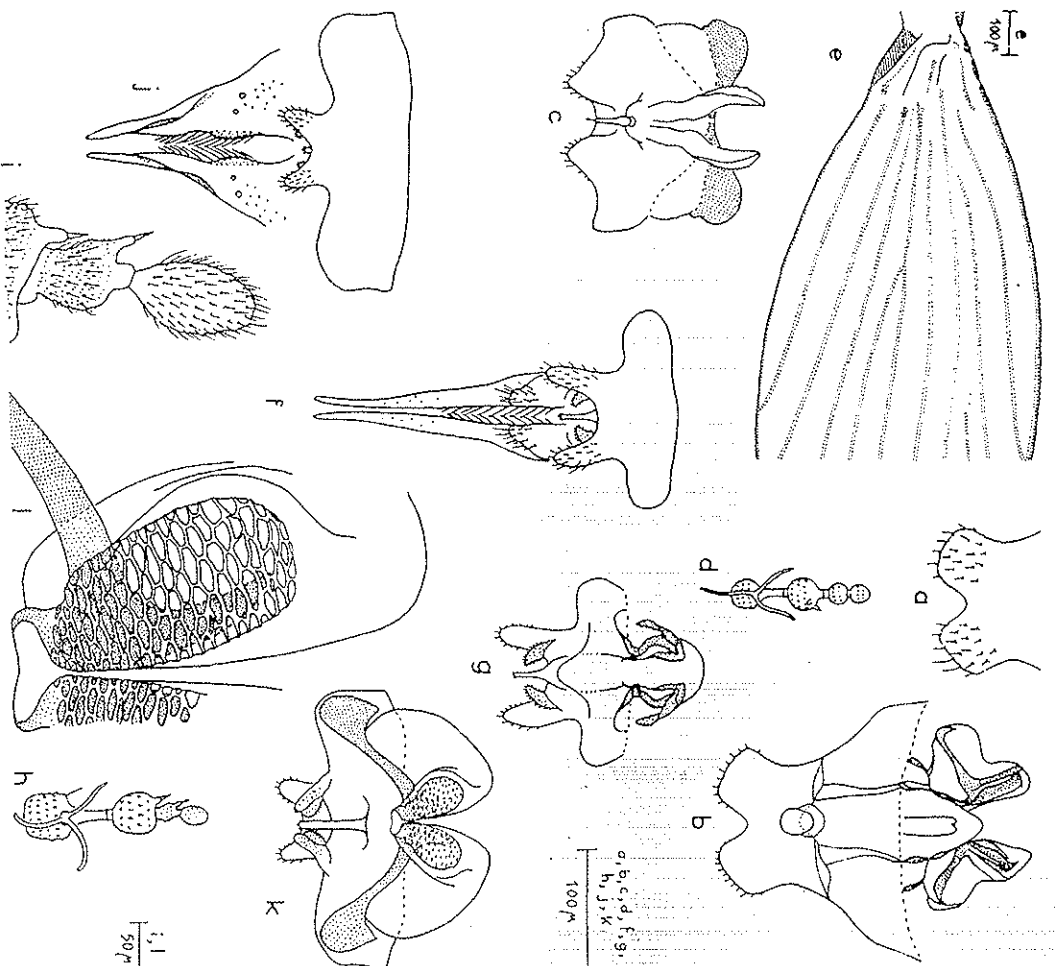
P. fallax fait partie d'un groupe de *Pericoma*, dont les forceps, chez le male, sont contigus et dont la plaque sus-génitale est courte. De ce groupe font partie également *P. gracilis* Eaton et *P. blandula* Eaton. Les exemplaires de ces 3 espèces, dont la vestiture a été enlevée, sont difficiles à distinguer les uns des autres. Voici quelques caractères qui permettent de séparer les males de ces trois espèces:

1 (2) — Fourche R₁-R₁, fourche M₁M₂ et apex de Cu presque sur une même ligne droite. La nervure R₁ aboutit presque à l'apex de l'aile. Rapport entre la longueur et la plus grande largeur de l'aile voisin de 2,3. Chaque cercopode a 8 ou 9 rétinacles (fig. 2i—j).

2 (1) — Fourche M₁M₂ proximale par rapport à la droite joignant la fourche R₁R₂ et l'apex de Cu. Apex de l'aile entre l'extrémité de R₁ et et celle de R₂. Rapport entre la longueur et la plus grande largeur de l'aile voisin de 3. Chaque cercopode n'a que 4 (exceptionnellement 5) rétinacles.

3 (4) — Le dististyle de chaque forceps a une partie distale amincie partiellement longue (fig. 2e—f). *Pericoma blandula* Eaton

4 (3) — Le dististyle de chaque forceps est progressivement atténué vers son extrémité (fig. 2g—h). *Pericoma fallax* Eaton



Figs. 1a—b — *Psychoda obscura* Tonnoir ♀: a — plaque sous-génitale, face ventrale; b — plaque sous-génitale et armure du tractus génital, face dorsale. Fig. 1c — *Psychoda trinodulosa* Tonnoir ♀: c — plaque sous-génitale et armure du tractus génital, face dorsale. Figs. 1d—g — *Psychoda moravica* n. sp. ♀: d — extrémité de l'antenne; e — portion proximale de l'aile; f — armure génitale, face ventrale; g — plaque sous-génitale et armure du tractus génital, face dorsale. Figs. 1h—j *Psychoda ernina* Eaton ♀: h — extrémité de l'antenne; i — deux derniers articles de l'antenne; j — armure génitale, face dorsale; k — plaque sous-génitale et armure du tractus génital, face dorsale; l — détail de la figure k, sur le côté gauche

Moravia centr.: Brno-Obřany, 12. VIII, 1 ♂, 1 ♀; Brno-Mokrá Hora, 10. IX. 1918, 8 ♂♂, 8 ♀♀.

Distr.: Europe occidentale, de l'Espagne à l'Irlande, Allemagne, Suisse, Hongrie, Roumanie.

Pericoma gracilis Eaton (2)

Moravia centr.: Brno-Obřany, 12. VIII, 1 ♂.
Distr.: Angleterre, Grèce.

Pericoma helvetica Sarà

Moravia centr.: Blansko, 6. VIII, 1 ♀; Vranov u Brna, 23. VIII, 1 ♀.
Austria inf.: Pernitz, 3. VIII, 2 ♀♀; ibid., 21. VIII, 1 ♂.
Distr.: Alpes

Pericoma nubila (Meigen)

Moravia centr.: Brno-Černovice, 14. VIII, 1 ♀; ibid., 22. VIII, 1 ♂; ibid., IX. 1903, 1 ♀; ibid., 2. V. 1907, 1 ♂; ibid., IX. 1903, 3 ♂♂; ibid., 11. VIII. 1918, 4 ♂♂, 4 ♀♀; ibid., 4.—17. IX. 1918, 11 ♂♂, 10 ♀♀; ibid., 21.—22. X. 1918, 1 ♂, 1 ♀; ibid., 10. VII. 1919, 1 ♂; ibid., 13. VIII. 1919, 1 ♂.
Moravia mer.: Vranov n. D. VI. 1910, 1 ♀.
Distr.: Europe occidentale, Allemagne, Suisse, Hongrie, Roumanie.
L'espèce voisine, *P. trivialis* Eaton, fait défaut dans cette collection.

Pericoma pulchra Eaton

Moravia centr.: Brno-Chřlčice, IX. 1910, 1 ♀.
Distr.: Europe orientale, Allemagne, Hongrie, Roumanie, Afrique du Nord.

Resumé

Parmi les 18 espèces représentées dans la collection, 1 est nouvelle et les 17 autres sont connues d'Europe occidentale; 13 d'entre elles avaient déjà été signalées d'Europe centrale.

BIBLIOGRAPHIE

BOTOSANEANU I., VAILLANT F., 1964: Les Diptères Psychodidae de Roumanie. *Trav. Lab. Hydrol. Univ. Grenoble*, 56:77—80.
JUNG H. F., 1956: Beiträge zur Biologie, Morphologie und Systematik der Europäischen Psychodiden (Diptera). *Deutsche ent. Zeit.*, 3:97—257.
SZABÓ J., 1960: A Kárpát — Medence Psychodidái I (Diptera Nematocera). *Acta Univ. Debreceniensis*, 6 (2):205—216.
SZABÓ J., 1960: Neue, sowie aus dem Karpatenbecken bisher nicht nachgewiesene Psychodiden (Diptera, Nematocera). *Acta zool. Acad. Sc. Hungaricae*, 6 (3—4):419—428.
VAILLANT F., 1961: Révision des Psychodidae Psychodinae de France. *Ann. Soc. ent. Fr.*, 130:131—157.
VAILLANT F., 1963: Einige Psychodiden (Dipteren) aus Österreich. *Verhandl. Zool. Bot. Gesellsch. Wien*, 101—102:86—93.

(2) voir *P. fallax* Eaton

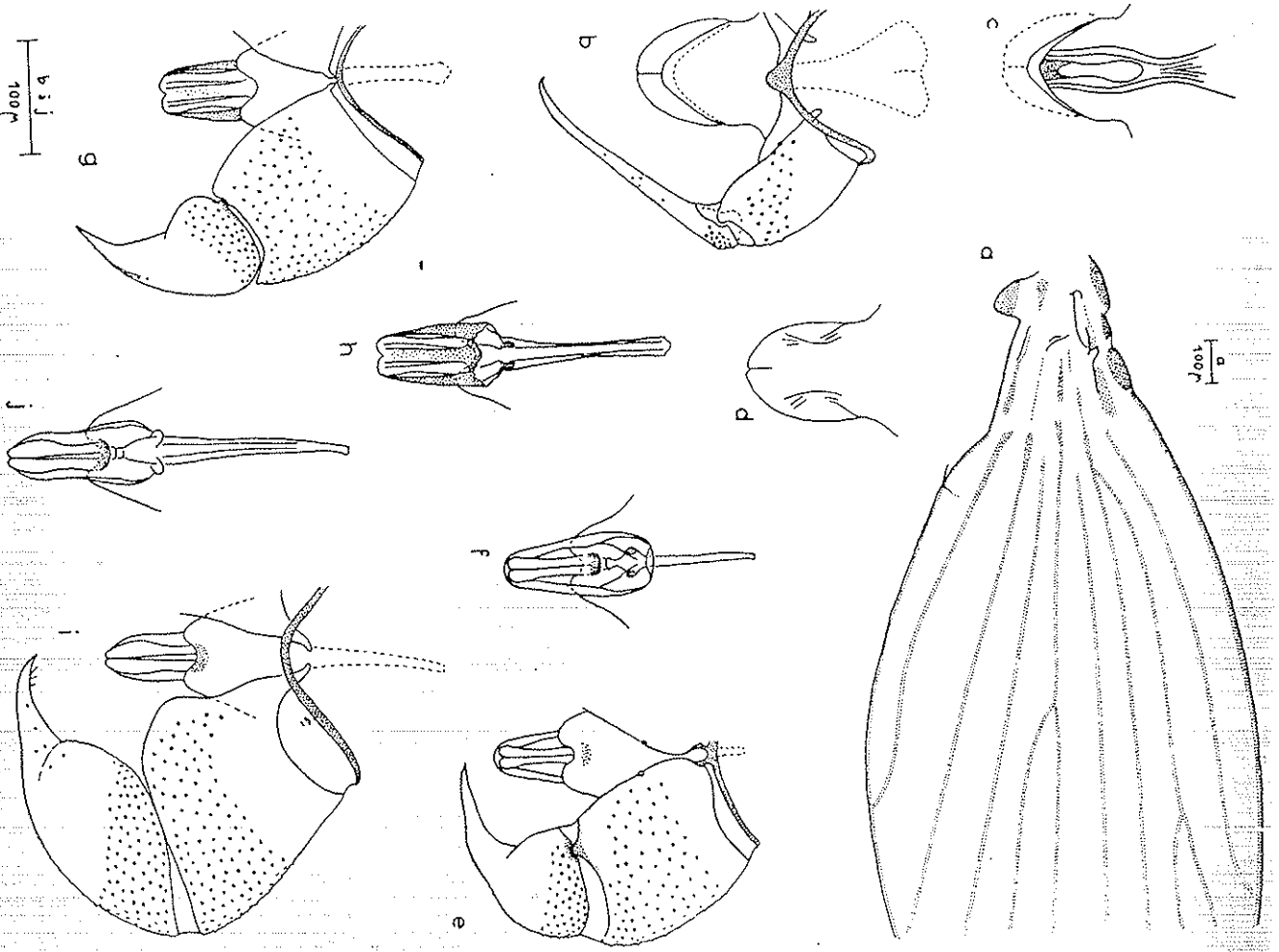


Fig. 2a — *Psychoda erminna* Eaton ♂; portion proximale de l'aile. Figs. 2b—d — *Chysoeris ocellaris* (Meigen) ♂; b — armure génitale; face dorsale; c — aedeagus; vu par transparence; d — plaque sous génitale. Figs. 2e—f — *Pericoma blandula* Eaton ♂; e — armure génitale; face dorsale; f — aedeagus. Figs. 2g—h — *Pericoma fallax* Eaton ♂; g — armure génitale; face dorsale; h — aedeagus. Figs. 2i—j — *Pericoma gracilis* Eaton ♂; i — armure génitale; face dorsale; j — aedeagus