

**DIPTÈRES PSYCHODIDAE  
RECUEILLIS PAR M. A. THOMAS  
DANS LES PYRÉNÉES**

par F. VAILLANT.

On connaît seulement 25 espèces de Psychodidae Psychodinae des Pyrénées<sup>1</sup>; ce sont : *Psychoda albipennis* ZETTERSTEDT, *Ps. alternata* SAY, *Ps. cinerea* BANKS, *Ps. lucifuga* (WALKER), *Ps. phalaenoides* (LINNÉ), *Ps. setigera* TONNOIR, *Ps. trinodulosa* TONNOIR, *Philosepedon humeralis* (MEIGEN), *Trichopsychoda hirtella* (TONNOIR), *Pericoma ariegica* VAILLANT, *P. blandula* EATON, *P. canescens* (MEIGEN), *P. cognata* EATON, *P. extricata* EATON, *P. freyi* BERDÉN, *P. fuliginosa* (MEIGEN), *P. huescana* VAILLANT, *P. longispinosa* VAILLANT, *P. longistylis* MIROUSE, *P. manicata* TONNOIR, *P. pseudoexquisita* TONNOIR, *P. pulchra* EATON, *P. tibialis* EATON, *P. vandeli* MIROUSE et *Clytocerus ocellaris* (MEIGEN); il en reste certainement beaucoup à découvrir.

Au cours de l'année 1966, M. A. THOMAS, Assistant à la Faculté des Sciences de Toulouse, a capturé des Psychodinae surtout dans la Vallée d'Aure<sup>2</sup> et le long de ruisseaux et de torrents.

*Psychoda albipennis* ZETTERSTEDT : Bareilles, affluent du Ruisseau de Lastie, 1 250 m, 1 ♀.

*Psychoda erminae* EATON : Ruisseau de Baricave, 1 250 m, 4-VIII-1966, 1 ♀.

*Psychoda gemina* EATON : Ruisseau de la Mousquère, cirque d'Azet, 1 400 m, 21-VII-1966, 1 ♀.

*Psychoda grisescens* TONNOIR : l'Arros<sup>3</sup>, affluent de l'Adour, 350 m, 29-III-1967, 1 ♂ et 4 ♀.

*Psychoda phalaenoides* LINNÉ : Ruisseau de Beyrède, 700 m, 9-VIII-1966, 1 ♀ — Ruisseau de la Sarranet, 700 m, 29-VII-1966, 1 ♀.

*Psychoda setigera* TONNOIR : Ruisseau de la Mousquère, cirque d'Azet, 1 400 m, 21-VII-1966, 1 ♀.

1. Pour 88 espèces signalées de l'ensemble des Alpes.

2. Dans la liste qui va suivre, les stations situées en dehors de cette vallée sont marquées d'une astérisque.

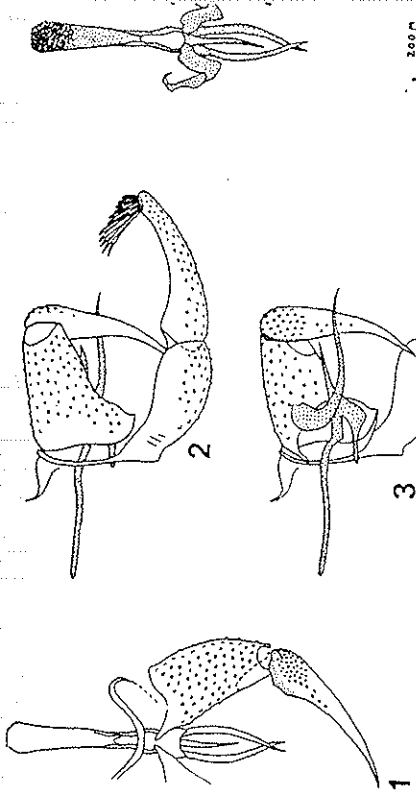


FIG. 1-4 : *Perimoca thomasi* n. sp., ♂. — 1 : genitalia, face dorsale; genitalia, profil; 3 : genitalia, profil; le forceps gauche a été enlevé de façon à découvrir l'aedeagus; 4 : aedeagus, face ventrale, avec ses annexes.

*Psychoda severini* TONNOIR : Ruisseau de la Mousquère, cirque d'Azet, 1 400 m, 21-VII-1966, 2 ♀ — Ruisseau de Barrancou 900 m, 11-VII-1966, 1 ♀ — Saint-Hilaire\*, dans les environs Toulouse, 200 m, 2-IV-1967, 1 ♂.

*Philosepedon humeralis* (MEIGEN) — L'Estaragne, à l'embouchure du lac d'Orédon, 1 850 m, 29-VI-1966, 1 ♂ — Ruisseau de Mousquère, 1 300 m, 15-IX-1966, 1 ♂.

*Pericoma atra* VAILLANT : Ruisseau de la Mousquère, 1 300 15-IX-1966, 1 ♂.

*Pericoma cambuérina* VAILLANT (650 à 2 100 m d'altitude) L'Estaragne, au-dessus de la route, 2 100 m, 9-VIII-1966, 2 ♂ Ruisseau de Merlans à 2 030 m, 15-IX-1966, 1 ♀ — Ruisseau Merlans, cascade, 1 850 m, 13-VIII-1966, 5 ♂, 14 ♀ — Ruisseau Lassas, cirque, 1 650 m, 12-VIII-1966, 3 ♂ et 5 ♀ — Ruisseau Lavedan, en aval de la source qui s'y jette, 1 500 m, 14-VIII-1966, 1 ♀ — Ruisseau de la Mousquère, cirque d'Azet, 1 400 m, 21-VII-1966, 2 ♂ — Ruisseau de la Mousquère à 1 300 m, 10-VII-1966, 1 ♂ et 1 ♀ et 15-IX-1966, 2 ♀ — Affluent du Ruisseau de la Mousquère à 1 300 m, 6-VII-1966, 3 ♀ et 26-VII-1966, 1 ♂ — Ruisseau du F d'Arsoué, affluent de la Mousquère, 1 180 m, 3-VIII-1966, 1 ♂ Ruisseau de Barrancou, 900 m, 11-VII-1966, 1 ♀ — Ruisseau Baricave, 650 m, 18-VIII-1966, 1 ♂ et 1 ♀.

*Pericoma freyi* BERDÉN : Ruisseau de la Mousquère, cirque 1 400 m, 21-VII-1966, 1 ♂ — Le même ruisseau à 1 300 10-VII-1966, 3 ♂ et 12 ♀.

*Pericoma fuliginosa* (MEIGEN) : Ruisseau de la Mousquère 1 300 m, 15-IX-1966, 1 ♂.

*Pericoma hispanica* SARA : Ruissseau de la Mousquière à 1 300 m, 10-VII-1966, 1 ♂.

*Pericoma pseudoexquisita* Tonnoir : Ruissseau de la Mousquière, en amont du village d'Azet à 1 300 m, 10-V-1966, 1 ♀ et à 1 050 m, 6-VII-1966, 1 ♀.

*Pericoma thomasi* n. sp. (fig. 1-4) Cette espèce est très voisine de *P. stammeri* Jung et n'en diffère, chez le mâle, que par la forme de l'aedeagus; les lamelles latérales de celui-ci sont styliformes et lisses, et non pas spatulées et munies d'épines, comme pour la seconde espèce.

Aucun caractère ne permet de séparer les femelles de *P. thomasi* et celles de *P. stammeri*.

Types : Ruissseau de la Mousquière, 1 300 m, 10-VII-1966.

En outre 1 ♂ de même provenance et 1 ♀ capturée au-dessus du même ruissseau à 1 050 m le 6-VII-1966.

*Pericoma unispinosa* Tonnoir : Nests de Couplan à Artigasse, 1 500 m, 26-VII-1966, 2 ♂ — Ruissseau de la Mousquière à 1 300 m, 15-IX-1966, 2 ♂ et à 1 050 m, 29-VIII-1966, 1 ♀.

*Clytocerus ocellaris* (Meigen) : Ruissseau de la Mousquière, en amont du village d'Azet, 1 050 m, 29-VIII-1966, 1 ♂.

Sur les 16 espèces déjà connues, dont M. A. Thomas a capturé des exemplaires, 8 sont nouvelles pour les Pyrénées; ce sont :

*Psychoda erminea*, signalée de France Méridionale, des Alpes, d'Europe Occidentale et Centrale, d'Algérie et du Japon.

*Ps. gemina* n'avait pas encore été trouvée en France, mais elle est connue de nombreux pays d'Europe Occidentale et Centrale.

*Ps. grisescens*, des Alpes, d'Europe Occidentale et d'Algérie.

*Ps. severini*, espèce cosmopolite; il est intéressant de constater que la sous-espèce bisexuée est représentée aussi bien dans les Pyrénées que dans le Massif Central.

*Pericoma atra*, connue des Alpes, du Massif Central, d'Espagne et d'Afrique du Nord.

*P. cambuerina*, signalée d'Espagne seulement et qui semble une des espèces les plus répandues dans les cours d'eau du massif de Néouvielle.

*P. hispanica*, découverte en Espagne par J. AUBERT et H. BERTRAND.

*P. unispinosa*, connue des Alpes, du Massif Central, de Belgique, de Suisse et d'Allemagne.

Ces intéressantes récoltes suggèrent deux remarques :

Les Psychodidae des Pyrénées appartiennent, pour la plupart, à des espèces ayant une vaste répartition en Europe et parfois même en dehors de ce continent. Toutefois une espèce, *Pericoma*

*cambuerina*, serait spéciale aux Pyrénées et à plusieurs massifs montagneux d'Espagne; *Pericoma hispanica* est très proche de *P. undulata* Tonnoir, de Belgique et d'Allemagne, et *P. thomasi* et *P. vandeli* sont respectivement très voisines des espèces alpines *P. stammeri*<sup>3</sup> et *P. delphinensis* Georges. On peut donc constater, pour les Psychodidae Psychodinae, comme pour des Insectes d'autres groupes, que quelques espèces très proches d'espèces alpines sont endémiques de la Péninsule Ibérique ou bien le sont des Pyrénées.

Aucun *Telmatoctopus* n'a été jusqu'ici capturé dans les Pyrénées; ce genre comprend cependant 57 espèces européennes. En réalité, M. SICART, F. ESCANDE et J. RUFFIÉ ont signalé *T. soleatus* (WALKER) et *T. furvus* Tonnoir des environs de Toulouse.

## RÉSUMÉ

17 espèces de Psychodidae Psychodinae ont été récoltées par M. A. THOMAS dans les Pyrénées. Une espèce est nouvelle pour la Science et huit pour la faune pyrénéenne.

DIPTERA PSYCHODIDAE COLLECTED  
BY M. A. THOMAS IN PYRENEES MOUNTAINS

Samples of seventeen species of Psychodidae Psychodinae were collected by M. A. THOMAS in the Pyrenees Mountains. One of these species is new and eight others had never been found in the Pyrenees before.

PSYCHODIDAE, ZWEIFLÜGLER, DIE VON HERRN A. THOMAS  
IN DEN PYRENAEN GESAMMELT WURDEN.

Exemplare von siebenzehn Arten von Psychodidae wurden in den Pyrenäen von Herrn A. THOMAS gesammelt.

Eine dieser Arten ist völlig neu und acht weitere waren bisher noch nie in den Pyrenäen gefunden worden.

## TRAVAUX CITÉS

- ILLIES (J.). 1967. — Limnofauna Europaea, Stuttgart.  
 MINROUSE (R.). 1959. — Diptères Psychodidés des Pyrénées ariégeoises. *Bull. Soc. Hist. Nat. Toulouse*, 94 : 325-330.  
 MINROUSE (R.). 1960. — Deux espèces nouvelles de *Pericoma* (Diptères Psychodidae. *L'Entomologiste*, 16 : 54-59.  
 SICART (M.), ESCANDE (F.) et RUFFIÉ (J.). 1958. — Les Psychodidae du Sous-bassin Aquitain. *Bull. Soc. Hist. Nat. Toulouse*, 93 : 70-72.  
 VAILLANT (F.). 1961. — Révision des Psychodidae Psychodinae de France (*Diptera*). *Ann. Soc. Ent. Fr.*, 130 : 131-157.

3. *Pericoma stammeri* se trouve aussi en Allemagne, au Danemark et jusqu'en Laponie suédoise.