

Phylum : PIPERALES - SPADICIFLORES  
(ARALEES - PANDANALES)

ARALEES

124. — ARACÉES

Plantes herbacées de port très varié : herbes, lianes, arbustes, arbres, etc... Feuilles de forme également variée, la plus fréquente étant cependant en cœur ou hastée ; fleurs très petites, parfois réduites à 1 étamine ou 1 carpelle, ordinairement nombreuses sur un spadice à spathe ± développée. Environ 1 500 espèces, réparties en une centaine de genres, surtout des régions chaudes.

- 1 Spathe plane ; souche horizontale, articulée ..... 2
- Spathe enroulée en cornet ou longt soudée en tube ..... 3
- 2 Filles largt linéaires, non pétiolées. 487. — **Acorus** L.
- Filles largt cordées, longt pétiolées. 488. — **Calla** L.
- 3 Spathe 15-50 cm de long, fendue pr. → la base ..... 4
- Spathe 2-8 cm de long, longt soudée en tube ..... 6
- 4 Filles ent., hastées ou sagittées (fig. 2034). 489. — **Arum** L.
- Filles découpées en segments lanc. ou linéaires (fig. 2037) ..... 5

- 5 Spathe glabre intérieurement ; massue terminale du spadice nue. 490. — **Dracunculus** Adans.
- Spathe velue intérieurement ; massue terminale du spadice garnie de longs filaments. 491. — **Helicodiceros** Schott
- 6 Spadice saillant, libre ; spathe 5-15 cm de long (fig. 2039). 492. — **Arisarum** Targ.-Tozz.
- Spadice incl., soudé à la spathe ; spathe env. 2 cm de long (fig. 2040). 493. — **Ambrosinia** L.

487. — **Acorus** L.

Filles tes radicales, distiques, longt linéaires ; spathe foliacée, dressée (fig.) ; spadice latéral, cylindro-conique, jaunâtre, couvert de fl. hermaph. serrées (fig.) ; périanthe à 6 divisions ; 6 étam. à filets filiformes ; souche épaisse, horizontale, articulée — 50-100 cm — Mai-Av — 0-1 100 m — mares, étangs, rivières (**Phragmitetalia**) — E, W, SE et çà et là — AR — Holartc.. 2032. — **A. Calanmus** L. *assez rare*

488. — **Calla** L.

Souche souter. horizontale, épaisse, articulée, écaillueuse ; filles tes radicales, largt cordées, apiculées ; spathe ovale, obtuse, brusqt apiculée (fig.) ; spadice terminal entièrement couvert de fl. unisexuées (fig.) ; fr. rouge corail — 20-80 cm — Jn-Av — lacs, étangs (**Magnocaricion**), tourbières à sphaignes, aulnaies marécageuses (**Alnion glutinosae**) — Vosg., Als., Lorraine ; introduit : J. — TR — Holartc.. 2033. — **C. palustris** L.

489. — **Arum** L.

Spathe violet sombre ; spadice pourpre-noir égalant env. les 3/4 de la spathe ; filles ovales-oblongues, cordées, à pétiole égalant env. le limbe (fig.) — 20-50 cm — Sept.-Oct. — sables et gar. de l'étage inf. — Co. — Baléarico-Cyrno-Sarde. 2034. — **A. pictum** L. f. *Corse*

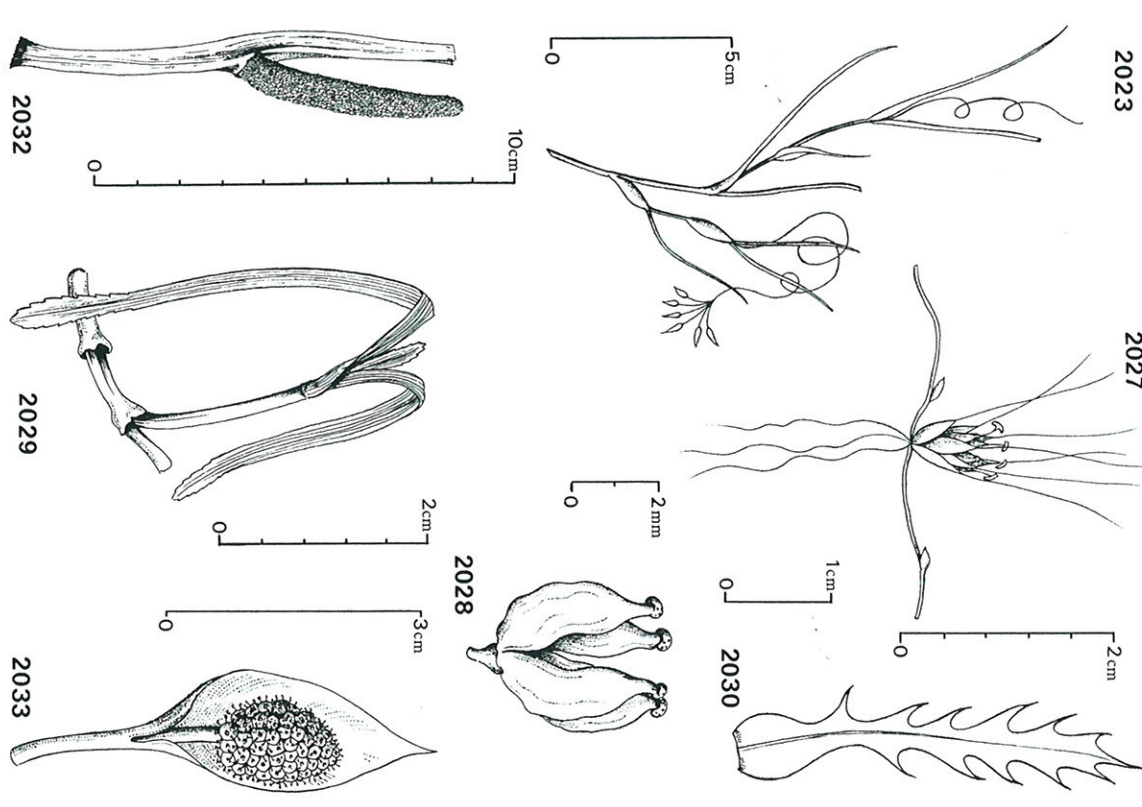


PLANCHE 128

— Spathe vert-jaunâtre ou vert-rougâtre, 2-3 f. plus longue que le spadice ; spadice violacé ou jaune ; filles hastées ou sagittées à pétiole env. 2 f. aussi long que le limbe . . . . . 2

2 Filles apparaissant au printemps, vert uni ou tachées de brun-noir à la face sup. ; spadice à masse terminale rouge-violacé, égalant env. la 1/2 de son pédoncule (fig.) — 20-50 cm — Av.-Mai — haies, bois, lieux ombragés (*Fagetalia*) — C : pr. te la Fr. ; R : Co. — Eur..

*Corymbium* *A. maculatum* L.  
2035. *A. maculatum* L.

— Filles apparaissant avant l'hiv., ± marquées de veines blanches à la face sup. ; spadice à masse terminale jaune, aussi longue ou plus longue que son pédoncule (fig.) — 20-60 cm — Av.-Mai — haies, prairies, gar., clairières (*Quercion ilicis*, *Populion albae*) — Midi, W, C, Co. — AC — Médit.-atl.

2036. — *A. italicum* Mill. *Ceris*

490. — *Dracunculus* Adans.

— Limbe foliaire à segments oblongs, lanc., décourants (fig. A) ; pétiole embrassant étroitement la hampe ; spathe fétide ; infl. ♂ et ♀ contiguës (fig. B) — 60-120 cm — Mai-Jn — lieux incultes, maq., châtaigneraies — W, Var, Co. — R — Médit..

2037. — *D. vulgaris* Schott

491. — *Helicodiceros* Schott

— Souche souterr. en gros tubercule arrondi ; filles à pétiole dilaté, embrassant la hampe et à limbe divisé en segments étroits, décourants ; spathe très gde, env. 20 cm de long, violet livide ; spadice pourpre-noir, entièrement garni de longs filaments — infl. ♂ et ♀ non contiguës — 30-60 cm — Mai-Jn — 0-700 m — roc. — Co., disséminé — Baléarico-Cyreno-Sarde.

2038. — *H. muscivorus* Engl. (= *Dracunculus crinitus* Schott)

492. — *Arisarum* Targioni-Tozzetti

— Souche tubéreuse ; filles ovales, cordées ou sagittées, à longs pétioles grêles, maculés ; spathe 3-5 cm de long, brune ou verdâtre, rayée de pourpre ; spadice libre, à masse terminale nue, saillante (fig.) ; fr. capsulaires, verts, hémisphériques — 15-40 cm — Mrs-Mai et Oct-Nov. — bords des chemins, haies, cultures, gar., maq. clairs — Médit., Co. ; C ; natural. SW — Médit..

2039. — *A. vulgare* Targ.-Tozz.



493. — **Ambrosinia** Bassi

- Souche tubéreuse, courte ; filles ovales-cordées ou elliptiques, appliquées sur le sol ; spathe 2-3 cm, horizontale, terminée en pointe souv. crochue ; spadice plan soudé latéral à la spathe (fig. pl. ent) — V. — 5-12 cm — Déc.-Mrs — maq. de la Co. mérid. — R — Centro-mérid.  
*meqwis* 2040. — **A. Bassii** L.

## 125. — LEMNACEES

Pl. minuscules, flottantes ou submergées, à reproduction surtout végétative ; fl. apparaissant latéral ds des poches ou à la surface des articles foliiformes ; fl. unisexuées, monoïques, nues, les ♂ composées d'1-2 étam., les ♀ d'1 ovaire monoloculaire ; fr. sec.

- 1 T. thaliformes tj. sans rac., subglobuleuses-aplaties, de diam. < 1,5 mm.  
496. — **Wolffia** Horkel
- Articles foliiformes à 1-16 rac. et dépassant 1,5 mm de diam. .... 2
- 2 Articles foliiformes à 1 seule rac.  
495. — **Lemna** L.
- Articles foliiformes à 2-16 rac. fasciculées (fig. 2041).  
494. — **Spirodela** Schleid.

494. — **Spirodela** Schleid.

- Articles foliiformes de 2-10 mm de diam., plans sur les deux faces, à nervures abses, palmées, convergentes (fig.) ; anthères à déhiscence longitudinale — V. — Mai-Jn — 0-600 m — eaux stagnantes (*Lemnton*, *Potametalia*) — pr. te la Fr. ; nul : Co. et çà et là — Cosm.  
2041. — **S. polytrichiza** (L.) Schleid.

495. — **Lemna** L.

- 1 Articles foliiformes submergés, sauf à la floraison, elliptiques, nettement rétrécis en pétiole, pr. transluides, à 3 nervures, souv. réunis par 3-4

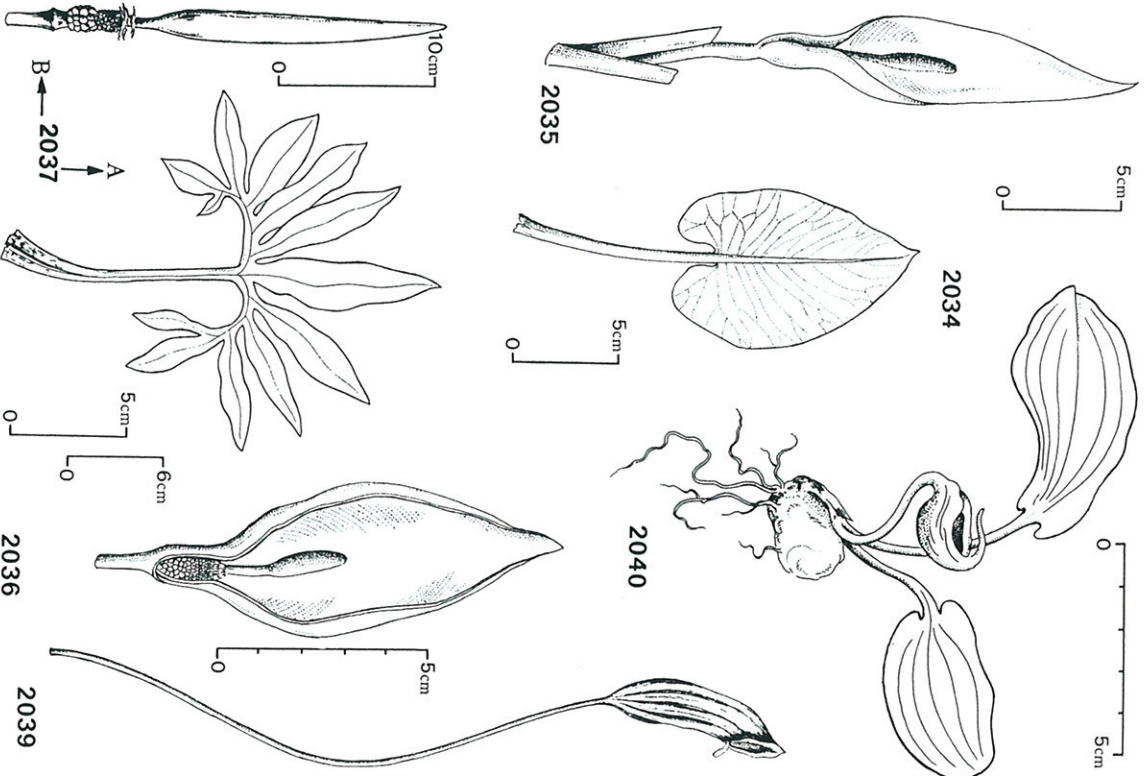


PLANCHE 129

ou en gd nb. (fig.) ; floraison très rare — Av.-Jn — 0-800 m — mares et fontaines (*Lemmon*, *Potamogetalia*, *Phragmitetalia*) — pr. tte la Fr. : AC ; nul : Co. — Cosm. 2042. — *L. trisulca* L.

Articles foliiformes flottant à la surface des eaux, elliptiques ou circulaires, non translucides, réunis par 2-10 (fig. 2044) .....

2 Articles foliiformes très bombés-spongieux à la face inf., 2-7 mm de diam. ; fr. à 2-7 graines, déhiscent par une fente circulaire — Av.-Jn — 0-500 m — mares, fossés (*Lemmon*, *Potamogetalia*, *Phragmitetalia*) — pr. tte la Fr., Co. — AC — Subcosm. 2043. — *L. gibba* L.

Articles foliiformes lenticulaires, un peu épaissis, à faces planes, 2-6 mm de diam. ; fr. à 1 seule graine, indéhiscent — Av.-Jn — 0-1-500 m — mares, eaux stagnantes (*Lemmon*, *Potamogetalia*, *Phragmitetalia*) — tte la Fr. — TC — Cosm. 2044. — *L. minor* L.

496. — *Wolfia* Hook.

Articles foliiformes ellipsoïdes-hémisphériques (fig.) ; fl. naissant à la surface de la fronde, sans spathe ; l'étam. à anthère subsessile ; fr. à 1 graine — A. — Av.-Jf — eaux stagnantes (*Lemmon*) — gde part. de la Fr., Co. comprise, mais TR — Paléo-subtrop. 2045. — *W. arthiza* Wimm.

## PANDANALES

### 126. — SPARGANIACÉES

Plantes aquatiques à rhizome, herbacées, monoïques ; files linéaires, dressées, submergées ou flottantes ; fleurs en capitules sphériques, les supérieurs ♂ et petits, les inférieurs ♀ et gros ; fruit sec à 1-2 graines.

497. — *Sparganium* L.

1 T. ramifiée à la part. sup. ; pl. gént robustes ; files inf. trigones à la base, carénées, dressées, 10-15 mm de large ; nbx cap. ♂ ; 1-3 cap. ♀.

sessiles — V. — 30-150 cm — Jn-Sept. — zone d'atterrissement des mares, étangs et rivières à courant faible (*Phragmitetalia*) .....

2 T. non ramifiée ; pl. peu robustes ; files larges de 2-12 mm (fig. 2046) ; cap. ♀ souvt pédicellés (fig. 2048) .....

2 Fr. ellipsoïdal ; style dépassant gént 2 mm ; fr. 7-9 × 2-3,5 mm, conique aux deux extrémités, uniformément brun clair, brillant, obscurément anguleux à la base en section transversale — 0-500 m — pr. tte la Fr. ; Co. — AC — Eur. ; Caucase ; N.-Af. 2046. — *S. erectum* L. ssp. *neglectum* (Beby) Sch. et Thell.

Fr. obpyramidal ; style < 2 mm .....

3 Fr. (3)-4-6-(7) mm de large, à part. sup. aplatie, brun foncé ou noir, à 3-5 angles nets en section transversale ; carpelle gént biloculaire, rari 1 ou 3-loculaire — 0-500 m — pr. tte la Fr. ; C. ; nul : Co. — Eurosib. *S. erectum* L. ssp. *erectum* (= *S. ramosum* Huds. nom. illeg.)

Fr. 2,5-4,5 mm de large, à part. sup. arrondie en dôme, brun foncé, munie de côtes longitudinales sous le style ; part. inf. du fr. à 3-5 angles peu marqués ; carpelle uniloculaire rari biloculaire — 0-700 m — gde part. de la Fr. ; AR ; nul : Co. — Eurosib. ; N.-Af. *S. erectum* L. ssp. *microcarpum* (Neum.) Hyl.

4 Files planes, non carénées, gént flottantes, 2-6 mm de large ; (1)-2 cap. ♂ ; 2-3 cap. ♀ (fig.) sessiles ou subsessiles à fruits sessiles — V. — 10-80 cm — Jn-Ai — 0-1 000 m — mares et fossés des landes et tourbières (± *Sphagno-Utricularion*, *Magnocaricion*) — gde part. de la Fr. ; R. ; nul : Co. — Eur. ; N.-As. ; N.-Am. 2047. — *S. minimum* Wallr.

Files trigones à la base ou semi-circulaires ; 2-8 cap. ♂ ; pédicelles fructifères > 1 mm .....

5 T. dressée ; files 4-12 mm de large ; files flottantes carénées ; 3-8 cap. ♂ gént distants ; 2-5 cap. ♀ ; stigmaté 1,5-2 mm — V. — 20-60- (100) cm — Jn-Sept. — 0-500 m — mares et fossés (*Potamogetalia*) — tte la Fr. sauf Co. — AC — Circumbor. 2048. — *S. simplex* Huds.

T. flottante ; files inf. semi-circulaires en coupe, rari trigones, 2-5 mm de large ; files flottantes non ou peu carénées ; 2-3 cap. ♂ rapprochés ou contigus ; 2-4 cap. ♀ ; stigmaté 1 mm ; fr. longt stipté — V. —

C. N. R. S.

Ecothèque Méditerranéenne

MONTPELLIER

00300

# FLORE DE FRANCE

PLAN DE L'OUVRAGE

FASCICULE 1 (1973) :

CLÉ DES CLASSES, ORDRES ET ALLIANCES PHYTOSOCIOLOGIQUES

*Pteridophytes*

*Gymnospermes*

*Angiospermes* : Clé des familles :

*Olacales* — *Protéales*

*Urticales* — « *Ameniflores* » — *Centrospermales*

FASCICULE 2 (1976) :

*Juglandales* — *Julianiales*

*Terebinthales* — *Rubiales*

*Contoriales* (Contortées) — *Tubiflores*

*Cheorales*

*Ebenales*

*Géraniales* (Gruinales) — *Malvales* (Columnifères)

*Tricoques*

FASCICULE 3 (1978) :

*Polycarpiques* — *Aristolochiales*

*Hélobiées* (Fluviales)

*Pipérales* — *Spadiciflores* (Arales — Pandanales)

*Liliiflores*

FASCICULE 4 (en préparation) :

*Paritiales* — *Rhoedales* — *Synanthérales*

FASCICULE 5 (en préparation) :

*Rosales* — *Myrtales*

Glossaire — Index

La classification suivie pour les Gymnospermes et les Angiospermes est celle de L. EMBERGER : *Traité de Botanique Systématique*, par M. CHADÉFAUD et L. EMBERGER, tome 2 (fascicules 1 et 2), Paris, Masson et Cie, 1960.

par

Marcel GUINOCHET

Roger de VILMORIN

Professeur honoraire

et

Maire de recherche honoraire

à l'Université de Paris-Sud

au C.N.R.S.

Préface de Georges MANGENOT

Professeur honoraire à l'Université de Paris-Sud

FASCICULE 3

ÉDITIONS

DU CENTRE NATIONAL DE LA RECHERCHE SCIENTIFIQUE

15, quai Anatole-France - 75700 PARIS

1978